


Dell Vostro 3900/3902


دليل المالك




البروتج الرقائي: D17M
النوع الرقائي: D17M001

الملاحظات والتنبيهات والتحذيرات

 ملاحظة: تشير كلمة "ملاحظة" إلى المعلومات الهامة التي تساعدك على تحقيق أقصى استفادة من الكمبيوتر لديك.

 تنبيه: تشير كلمة "تنبيه" إما إلى احتمال حدوث تلف بالأممجة أو فقدان للبيانات، كما تملك بكيفية تجنب المشكلة.

 تحذير: تشير كلمة "تحذير" إلى احتمال حدوث تلف بالملكات أو التعرض لإصابة جسدية أو الوفاة.

حقوق الطبع والنشر © لعام 2014 لشركة Dell Inc. جميع الحقوق محفوظة. هذا المنتج محمي بموجب حقوق الطبع والنشر وحقوق الملكية الفكرية الأمريكية والبولية . Dell وشعار Dell علامتان تجاريتان لشركة Dell Inc. في الولايات المتحدة و/أو نطاقات الاختصاص الأخرى. وكل العلامات والأسماء التجارية الأخرى الواردة هنا قد تكون علامات تجارية تخص الشركات ذات الصلة المألوفة لها.

06 - 2014

Rev. A01

جدول المحتويات

5	1 العمل في جهاز الكمبيوتر.....
5	قبل العمل داخل الكمبيوتر.....
6	إيقاف تشغيل الكمبيوتر.....
6	بعد العمل داخل جهاز الكمبيوتر.....
7	2 إزالة المكونات وتركيبها.....
7	الادوات الموصى باستخدامها.....
8	نظرة عامة على النظام.....
8	منظر داخلي.....
9	إزالة الغطاء.....
9	تركيب الغطاء.....
9	إزالة الاطار.....
10	تثبيت الاطار.....
10	إزالة محرك الاقراص الثابتة.....
11	تركيب محرك الاقراص الثابتة.....
12	إزالة محرك الاقراص الضوئية.....
12	تركيب محرك الاقراص الضوئية.....
13	إزالة قارئ بطاقات SD.....
13	تركيب قارئ البطاقات.....
13	إزالة الذاكرة.....
14	تركيب الذاكرة.....
14	إزالة المشتت الحراري.....
14	تركيب المشتت الحراري.....
15	إزالة المعالج.....
15	تركيب المعالج.....
15	إزالة بطاقة (بطاقات) التوسيع.....
16	تركيب بطاقة (بطاقات) التوسيع.....
16	إزالة وحدة الإمداد بالتيار (PSU).....
17	تركيب وحدة الإمداد بالتيار (PSU).....
18	إزالة مفتاح التيار.....
18	تركيب مفتاح التيار.....
19	إزالة لوحة الإيخال/الإخراج (I/O).....
20	تركيب لوحة الإيخال/الإخراج (I/O).....
20	إزالة مروحة النظام.....
20	تركيب مروحة النظام.....
21	إزالة لوحة النظام.....
21	تركيب لوحة النظام.....
22	مكونات لوحة النظام.....

3 استكشاف المشكلات الخاصة بالكمبيوتر وإصلاحها..... 24

24 رموز مصابيح LED الشخصية للشغيل.....

24 رسائل الأخطاء الشخصية.....

27 رسائل أخطاء النظام.....

4 إعداد النظام..... 28

28 نظرة عامة على إعداد النظام.....

28 الدخول إلى إعداد النظام.....

28 خيارات إعداد النظام.....

28 الرئيسي.....

29 Advanced.....

29 التمهيد.....

30 التيار.....

30 الأمان.....

30 إنهاء.....

5 المواصفات..... 31

6 الاتصال بشركة Dell..... 35


1


العمل في جهاز الكمبيوتر


قبل العمل داخل الكمبيوتر


التزم بإرشادات الامان التالية للمساعدة على حماية الكمبيوتر من التعرض لتلف محتمل، وللمساعدة كذلك على ضمان السلامة الشخصية. ما لم يتم الإشارة إلى غير ذلك، فإن كل إجراء متضمن في هذا المستند يفترض وجود الظروف التالية:


- قيامك بقراءة معلومات الامان الواردة مع الكمبيوتر.
- يمكن استبدال أحد المكونات أو -- في حالة شرائه بصورة منفصلة - تثبيته من خلال اتباع إجراءات الإزالة بترتيب عكسي.


تحذير: افصل كل مصادر التيار قبل فتح غطاء الكمبيوتر أو اللوحات. بعد الانتهاء من العمل داخل الكمبيوتر، أعد تركيب كل الاغطية واللوحات والمسامير قبل توصيل مصدر التيار. 


تحذير: قبل العمل داخل الكمبيوتر، اقرأ معلومات الامان المرفقة بالكمبيوتر. للتعرف على المعلومات الإضافية الخاصة بأفضل ممارسات الامان، راجع الصفحة الرئيسية الخاصة بـ "التوافق التنظيمي" على العنوان www.dell.com/regulatory_compliance 

تنبيه: العديد من الإصلاحات لا يجرى القيام بها إلا بواسطة الفني المخصص. يجب أن تقوم فقط باكتشاف الاضطراب وإصلاحها وعمليات الإصلاح البسيطة وفقاً لما هو موضح في وثاق المنتج، أو كما يتم توجيهك من خلال خدمة الصيانة على الإنترنت أو عبر الهاتف أو بواسطة فريق الدعم. لا ينطوي الضمان التلفي الناتجة عن القيام بأعمال الصيانة بواسطة أفراد غير معتمدين لدى Dell. يُرجى قراءة وإتباع تعليمات الامان المرفقة مع المنتج. 

تنبيه: لتجنب تفريغ شحنة الكهروم الاستاتيكية، قم بتأريض نفسك عن طريق استخدام عصاة اليد المضادة للكهرباء الاستاتيكية أو لمس سطح معدني غير مطلي (مثل الموصل الموجود على الجزء الخلفي لجهاز الكمبيوتر) بشكل دوري. 


تنبيه: تعامل مع المكونات والبطاقات بعناية. لا تلمس المكونات أو نقاط التلامس الموجودة على البطاقة. أمسك البطاقة من إحدى حوافها، أو من حامل التثبيت المعدني الخاص بها. أمسك أحد المكونات مثل معالج من حوافه، وليس من السونن الخاصة به. 

تنبيه: عندما تفصل أحد الكبلات، اصحب من الموصل الخاص به، أو من عروة السحب الخاصة به، وليس من الكبل نفسه. بعض الكبلات تتميز بوجود موصلات مزودة بعروة قفل، فإذا كنت تحاول فصل هذا النوع من الكبلات، فاضغط على عروات القفل قبل فصل الكبل. وبينما تقوم بسحب الموصلات عن بعضها، حافظ على تساويها لكي تتجنب ثني أي من سونن الموصل. أيضًا، قبل توصيل الكبل، تأكد أنه قد تم توجيهه ومحاذاة الكبلين بطريقة صحيحة. 


ملاحظة: قد تظهر ألوان الكمبيوتر الخاص بك وبعض المكونات المحددة بشكل مختلف عما هو مبين في هذا المستند. 

لتجنب إتلاف الكمبيوتر، قم بإجراء الخطوات التالية قبل التعامل مع الاجزاء الداخلية للكمبيوتر.

1. تأكد أن سطح العمل مسطح ونظيف ولوقاية غطاء الكمبيوتر من التعرض للخدوش.
2. أوقف تشغيل الكمبيوتر (انظر إيقاف تشغيل الكمبيوتر).

تنبيه: لفصل كبل الشبكة، قم أولاً بفصل الكبل عن الكمبيوتر، ثم افصله عن الجهاز المتصل بالشبكة. 

3. افصل كل كبلات الشبكة عن الكمبيوتر.
4. قم بفصل الكمبيوتر وكافة الاجهزة المتصلة به من مأخذ التيار الكهربائي الخاصة بهم.
5. اضعف مع الاستمرار على زر التشغيل أثناء فصل الكمبيوتر لعزل لوحة النظام أرضياً.
6. قم بإزالة الغطاء.

تنبيه: قبل لمس أي شيء داخل الكمبيوتر، قم بتأريض نفسك بواسطة لمس سطح معدني غير مطلي، مثل السطح المعدني الموجود في الجزء الخلفي من الكمبيوتر. أثناء العمل، المس سطح معدني غير مطلي بشكل دوري لتفريغ الكهروم الساكنة والتي قد تتلف المكونات الداخلية للكمبيوتر. 

إيقاف تشغيل الكمبيوتر

تنبية: لكي تصحب فقد البيانات، قم بحفظ جميع الملفات المنقحة وأغلقها وقم بإهاء جميع البرامج المنقحة قبل أن توقف تشغيل الكمبيوتر.




1. إيقاف تشغيل نظام التشغيل:

• في Windows 8:

– استخدام جهاز يمكن للمس:

a. انتقل من الحافة اليمنى للشاشة، وافتح قائمة الاختصارات وحدد إعدادات.


b. حدد  ثم حدد إيقاف التشغيل

– استخدام ماوس:

a. قم بالإشارة إلى الزكن الأيمن العلوي من الشاشة وانقر فوق إعدادات.


b. انقر فوق  وحدد إيقاف التشغيل

• في نظام التشغيل Windows 7:

1. انقر فوق  هنا .

2. انقر فوق إيقاف التشغيل.

أو

1. انقر فوق  هنا .



2. ثم انقر فوق السهم الموجود في الزكن الأيمن السفلي من القائمة هنا كما هو موضح أدناه، ثم انقر فوق إيقاف التشغيل.

2. تأكد من إيقاف تشغيل الكمبيوتر وجميع الأجهزة المتصلة به. في حالة عدم توقف الكمبيوتر والأجهزة المتصلة به تلقائياً عندما تقوم بإيقاف تشغيل نظام التشغيل، اضغط مطولاً على زر التشغيل لمدة نحو 6 ثوان لإيقاف تشغيلها.

بعد العمل داخل جهاز الكمبيوتر

بعد استكمال أي من إجراءات إعادة التركيب، تأكد من توصيل أية أجهزة خارجية وطاقات وكبلات قبل تشغيل الكمبيوتر.

1. أعد تركيب الغطاء.

تنبية: توصيل كابل شبكة، ثم أولاً توصيل الكابل بجهاز الشبكة ثم وصله بالكمبيوتر.

2. قم بتوصيل أي كبلات هاتف أو شبكة بالكمبيوتر.

3. قم بتوصيل الكمبيوتر وكافة الأجهزة المتصلة بالآخذ الكهربائية الخاصة بها.

4. قم بتشغيل الكمبيوتر الخاص بك.

5. إذا تطلب الأمر، تحقق أن الكمبيوتر يعمل بشكل صحيح عن طريق تشغيل أداة التشخيصات Dell Diagnostics.

2

إزالة المكونات وتركيبها

يوفر هذا القسم معلومات تفصيلية حول كيفية إزالة أو تركيب مكونات من الكمبيوتر.

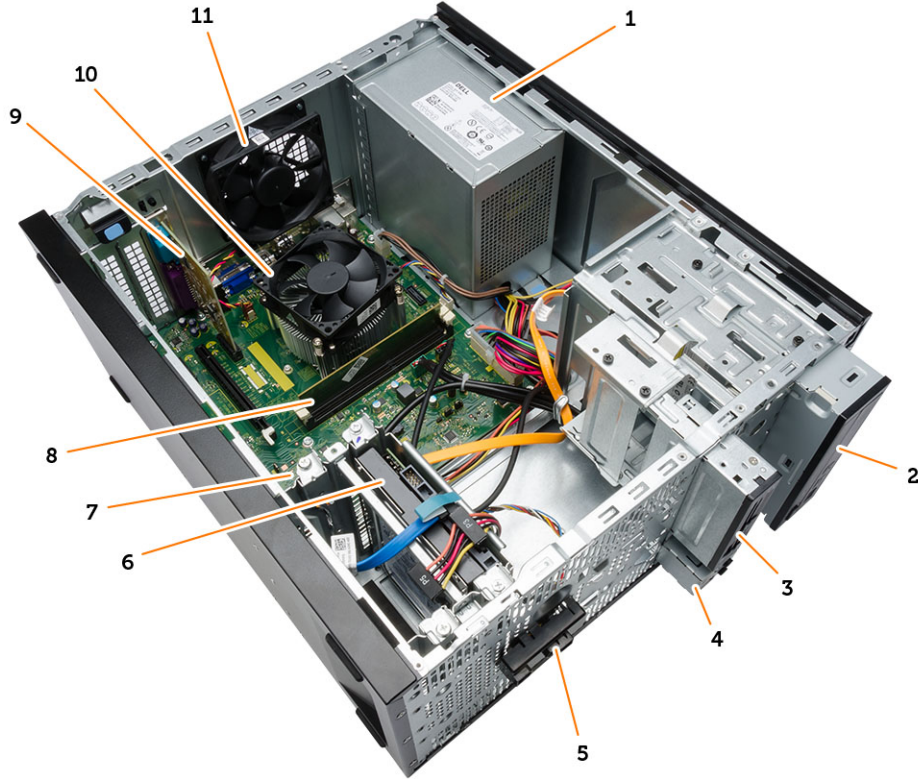
الادوات الموصى باستخدامها

قد تحتاج الإجراءات الواردة في هذا المستند إلى وجود الأدوات التالية:

- مفك صغير بسن مسطح
- مفك Phillips
- مخطاط بلاستيكي صغير

نظرة عامة على النظام

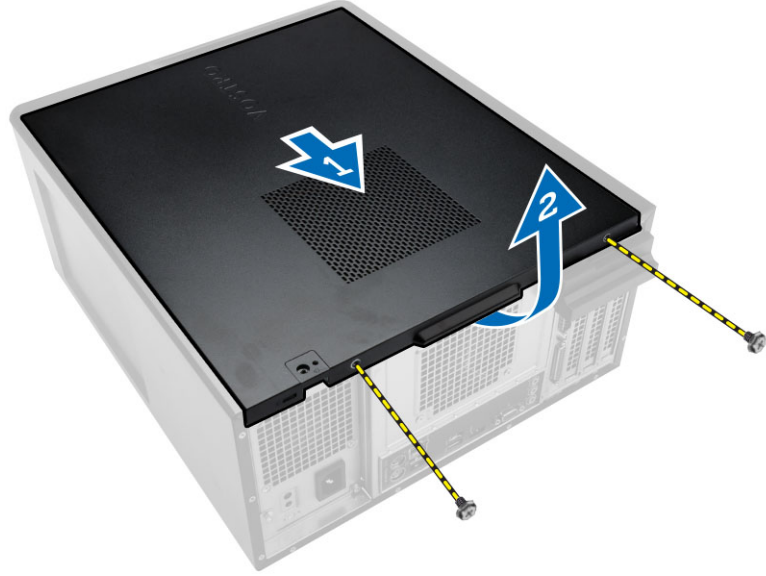
منظر داخلي



- | | |
|-------------------------------|--------------------------|
| 1. وحدة الإمداد بالتيار (PSU) | 2. محرك الأقراص الضوئية |
| 3. قارئ البطاقة | 4. منافذ USB الأمامية |
| 5. مفتاح التيار | 6. محرك الأقراص الثابتة |
| 7. لوحة النظام | 8. وحدة الذاكرة |
| 9. بطاقة التوسيع | 10. مروحة المشتت الحرارة |
| 11. مروحة النظام | |

إزالة الغطاء

1. اتبع الإجراءات الواردة في قبل العمل داخل الكمبيوتر.
2. اتبع الخطوات لإزالة الغطاء:
 - a. قم بإزالة المسامير اللولبية التي تثبت الغطاء بالكمبيوتر.
 - b. أزع غطاء الكمبيوتر في اتجاه الجزء الخلفي من الكمبيوتر [1].
 - c. ارفع غطاء القاعدة وقم بإزالته من الكمبيوتر [2].



تركيب الغطاء

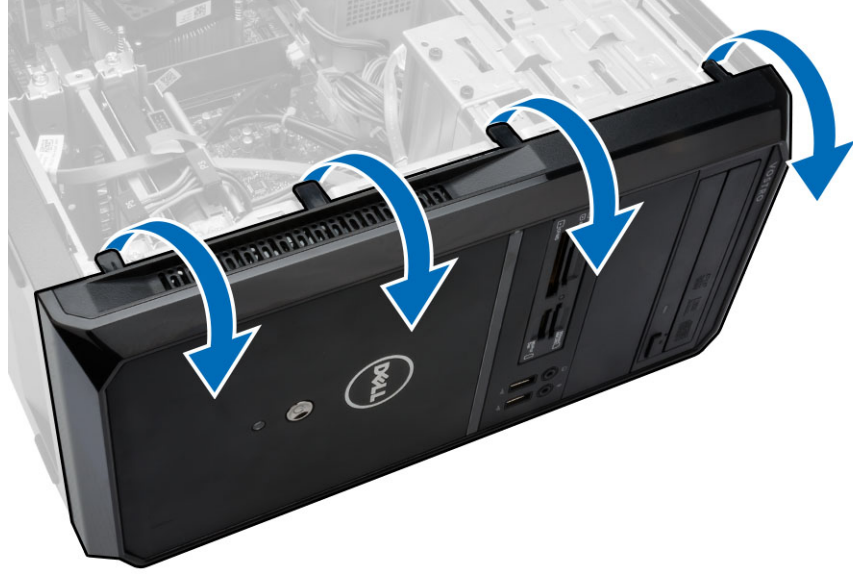
1. ضع الغطاء على الهيكل.
2. أعد وضع المسامير لتثبيت الغطاء في الكمبيوتر.
3. اتبع الإجراءات الواردة في بعد العمل داخل الكمبيوتر.

إزالة الإطار

1. اتبع الإجراءات الواردة في قبل العمل داخل الكمبيوتر.
2. قم بإزالة الغطاء.

3. اتبع الخطوات لإزالة الإطار:

- a. ارفع مشابك احتجاز اللوحة الامامية بعيدًا عن الهيكل.
- b. حرر المخطاطيف الموجودة على الحافة المقابلة للإطار من الهيكل.
- c. قم بإزالة الإطار من الكمبيوتر.



تثبيت الإطار

1. ضع المخطاطيف في الفتحات الموجودة في الكمبيوتر.
2. قم بتدوير الإطار الأمامي باتجاه الكمبيوتر.
3. اضغط على الإطار الأمامي حتى تستقر الألسنة في مكانها.
4. قم بتركيب الغطاء.
5. اتبع الإجراءات الواردة في بعد العمل داخل الكمبيوتر.

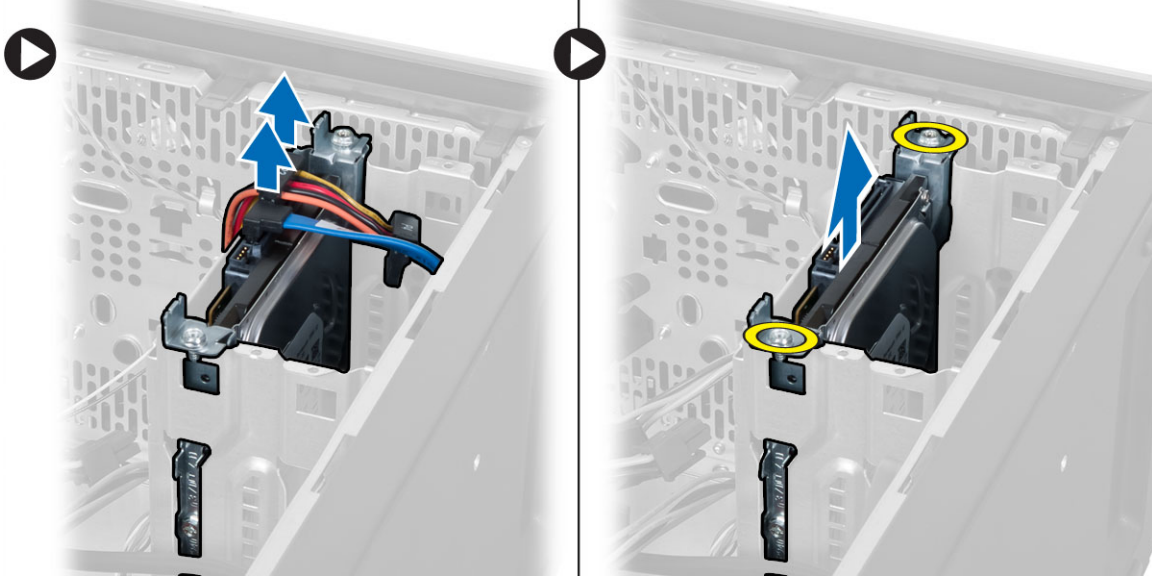
إزالة محرك الأقراص الثابتة

1. اتبع الإجراءات الواردة في قبل العمل داخل الكمبيوتر.
2. قم بإزالة:
 - الغطاء
 - إطار

3. اتبع الخطوات لإزالة كبل SATA وكبل التيار:

a. افصل كبل SATA وكبل التيار من محرك الأقراص الثابتة [1] [2].

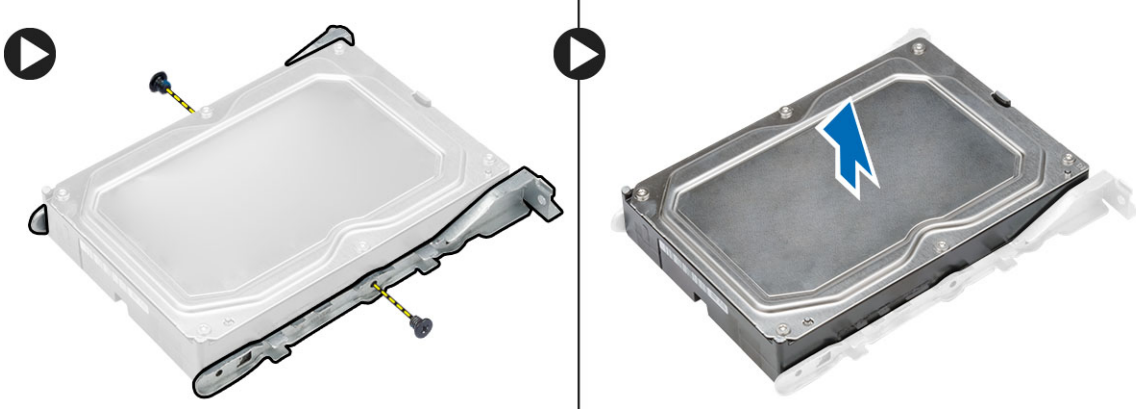
b. قم بإزالة المسامير التي تثبت حامل محرك الأقراص الثابتة [3]، ثم ارفعه لأعلى لإزالته من الكمبيوتر [4].



4. اتبع الخطوات التالية لإزالة حامل محرك الأقراص الثابتة.

a. قم بإزالة المسامير المثبتة لحامل محرك الأقراص الثابتة.

b. ارفع محرك الأقراص الثابتة، ثم أخرجه من حامل محرك الأقراص الثابتة.



تركيب محرك الأقراص الثابتة

1. أعد وضع محرك الأقراص الثابتة في الحامل الخاص به.

2. قم بتركيب المسامير التي تثبت حامل محرك الأقراص الثابتة.

3. أعد وضع محرك الأقراص الثابتة في الفتحة الخاصة به في الكمبيوتر.

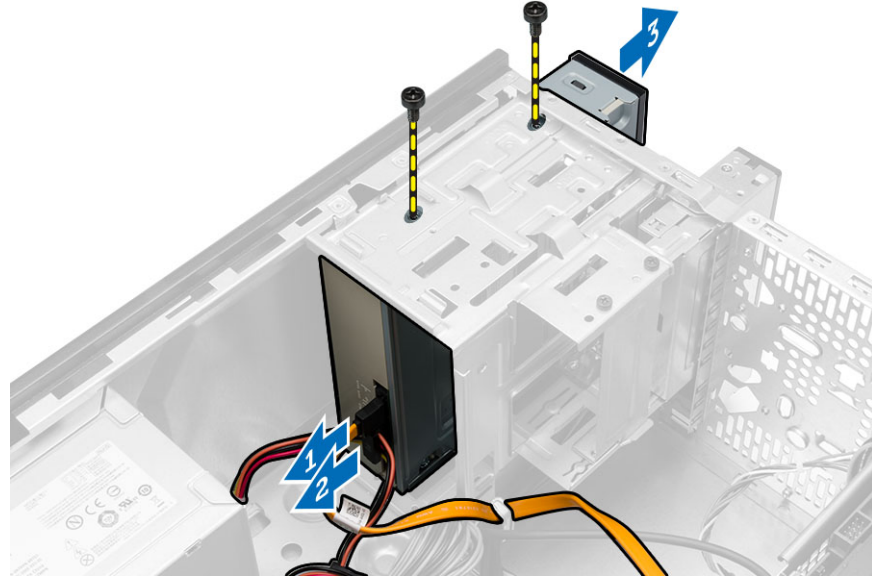
4. أعد تركيب المسامير التي تثبت محرك الأقراص الثابتة بالكمبيوتر.

5. صل كبل SATA وكبل التيار بمحرك الأقراص الثابتة.

6. تم تركيب:
 - إطار
 - الغطاء
7. اتبع الإجراءات الواردة في بعد العمل داخل الكمبيوتر.

إزالة محرك الأقراص الضوئية

1. اتبع الإجراءات الواردة في قبل العمل داخل الكمبيوتر.
2. تم بإزالة:
 - الغطاء
 - إطار
3. اتبع الخطوات لإزالة محرك الأقراص الضوئية.
 - a. افصل كبلي البيانات [1] والنيار [2] من محرك الأقراص الضوئية.
 - b. تم بإزالة المسامير التي تثبت محرك الأقراص الضوئية، ثم اضغط على محرك الأقراص الضوئية باتجاه مقدمة الكمبيوتر.
 - c. تم بإزالة محرك الأقراص الضوئية من الكمبيوتر [3].

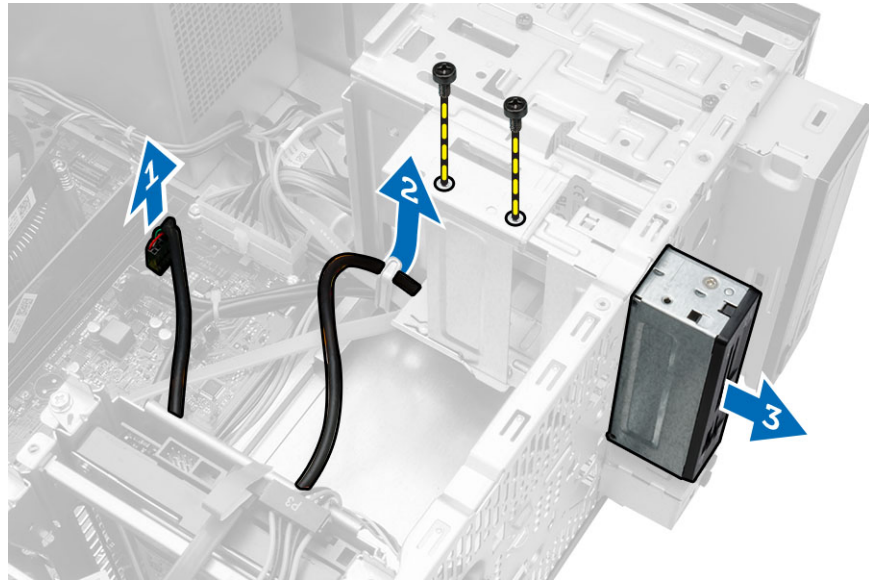


تركيب محرك الأقراص الضوئية

1. ادفع محرك الأقراص الضوئية داخل الكمبيوتر حتى يستقر في مكانه.
2. تم تركيب المسامير التي تثبت محرك الأقراص الضوئية.
3. تم بتوصيل كبلي البيانات والنيار بمحرك الأقراص الضوئية.
4. تم تركيب:
 - إطار
 - الغطاء
5. اتبع الإجراءات الواردة في بعد العمل داخل الكمبيوتر.

SD إزالة قارئ بطاقات

1. اتبع الإجراءات الواردة في قبل العمل داخل الكمبيوتر.
2. قم بإزالة:
 - الغطاء
 - إطار
3. a. افصل كبل تيار قارئ البطاقة عن لوحة النظام.
b. أخرج كبل التيار من المشبك المعدني.
c. قم بإزالة المسامير لقارئ البطاقة في الهيكل.
d. أخرج قارئ البطاقة في اتجاه مقدمة الكمبيوتر.
e. قم بإزالة قارئ البطاقة من الكمبيوتر.



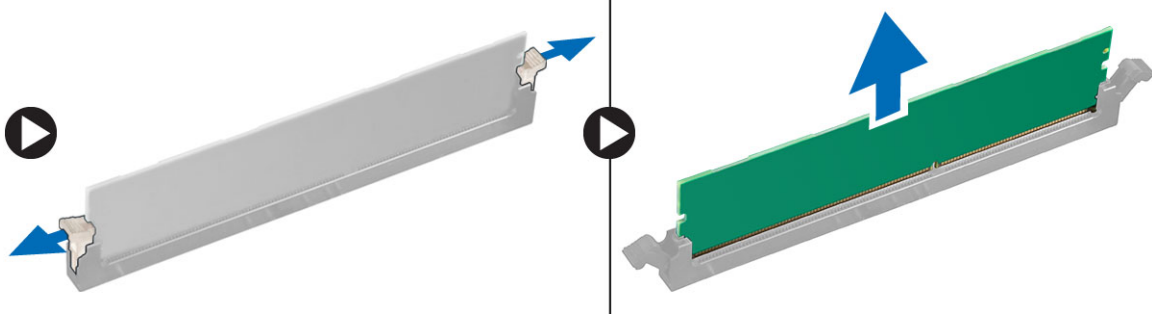
تركيب قارئ البطاقات

1. ادفع قارئ البطاقة إلى الكمبيوتر حتى تستقر في مكانها.
2. قم بتركيب المسامير المثبتة لقارئ البطاقة بالهيكل.
3. قم بتوجيه كبل تيار قارئ البطاقة خلال المشبك المعدني.
4. قم بتوصيل كبل تيار قارئ البطاقة بلوحة النظام.
5. قم بتركيب:
 - إطار
 - الغطاء
6. اتبع الإجراءات الواردة في بعد العمل داخل الكمبيوتر.

إزالة الذاكرة

1. اتبع الإجراءات الواردة في قبل العمل داخل الكمبيوتر.
2. قم بإزالة الغطاء.

3. اضغط لانشغل على ألسنة تثبيت الذاكرة على كل جانب من وحدات الذاكرة، ثم ارفع وحدة الذاكرة لاعلى لازالتها من الكمبيوتر.

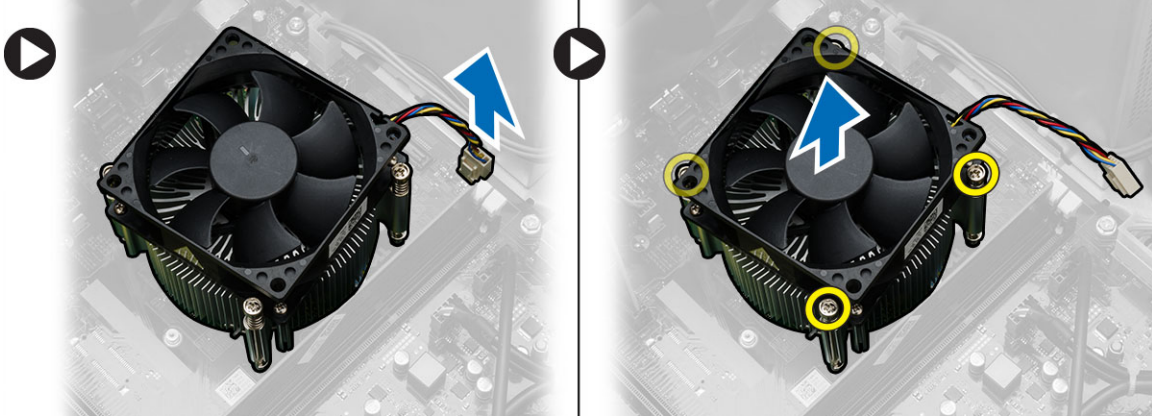


تركيب الذاكرة

1. قم بحاذة السن الموجود في بطاقة الذاكرة مع اللسان الموجود في موصل لوحة النظام.
2. أدخل وحدة الذاكرة في المتبس الخاص بها.
3. اضغط على وحدة الذاكرة حتى تقوم مشابك التثبيت بتثبيت الذاكرة في مكانها.
4. قم بتركيب الغطاء.
5. اتبع الإجراءات الواردة في بعد العمل داخل الكمبيوتر.

إزالة المشتت الحراري

1. اتبع الإجراءات الواردة في قبل العمل داخل الكمبيوتر.
2. قم بإزالة الغطاء.
3. اتبع الخطوات لإزالة المشتت الحراري للمعالج:
 - a. افصل كبل المشتت الحراري عن لوحة النظام.
 - b. فك المسامير المثبتة للمشتت الحراري في لوحة النظام.
 - c. ارفع المشتت الحراري لاعلى وقم بإزالته من الكمبيوتر.



تركيب المشتت الحراري

1. ضع المشتت الحراري على المعالج.
2. قم بإحكام ربط مسامير التثبيت المثبتة للمشتت الحراري بلوحة النظام.
3. قم بتوصيل كبل المشتت الحراري بلوحة النظام.

4. تم تركيب الغطاء.
5. اتبع الاجراءات الواردة في بعد العمل داخل الكمبيوتر.

إزالة المعالج

1. اتبع الاجراءات الواردة في قبل العمل داخل الكمبيوتر.
2. قم بإزالة:
 - الغطاء
 - وحدة امتصاص الحرارة
3. ادفع ذراع التحرير للمعالج لاشغل ثم اضغط عليه إلى الخارج لتحريره من خطاف الاحتجاز الذي يشته.
4. ارفع غطاء المعالج ، ثم ارفع المعالج لإخراجه من الكمبيوتر.



تركيب المعالج

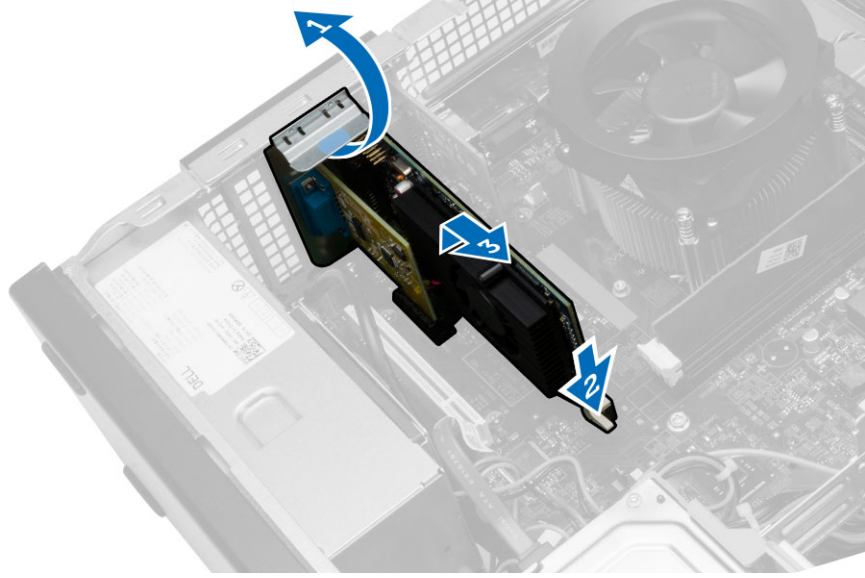
1. قم بتركيب المعالج داخل المقبس.
2. اضغط لاشغل على غطاء المعالج لتثبيته داخل المقبس.
3. ادفع ذراع التحرير لاشغل ثم اضغط عليه للداخل للاسك بمشبك التثبيت الذي يشته.
4. قم بتركيب:
 - وحدة امتصاص الحرارة
 - الغطاء
5. اتبع الاجراءات الواردة في بعد العمل داخل الكمبيوتر.

إزالة بطاقة (بطاقات) التوسيع

1. اتبع الاجراءات الواردة في قبل العمل داخل الكمبيوتر.
2. قم بإزالة الغطاء.

3. اتبع الخطوات لإزالة بطاقة التوسيع:

- اضغط على اللسان الأزرق وقم بإزاحة ذراع التحرير التي تثبت بطاقة التوسيع.
- اضغط على لسان الاحتجاز لتحرير بطاقة التوسيع من الموصل الخاص بها.
- ارفع بطاقة التوسيع لاعلى خارج الموصل الخاص بها وقم بإزالتها من الكمبيوتر.
- كرر تسلسل الخطوات نفسه لإزالة أي بطاقة توسيع إضافية تم تثبيتها.



تركيب بطاقة (بطاقات) التوسيع

- ضع بطاقة التوسيع في الموصل الخاص بها.
- قم بتثبيت بطاقة التوسيع عن طريق الضغط على مزلاج احتجاز البطاقة حتى تستقر في مكانها.
- كرر الخطوات لتثبيت أي بطاقات توسيع إضافية.
- قم بتركيب الغطاء.
- اتبع الإجراءات الواردة في بعد العمل داخل الكمبيوتر.

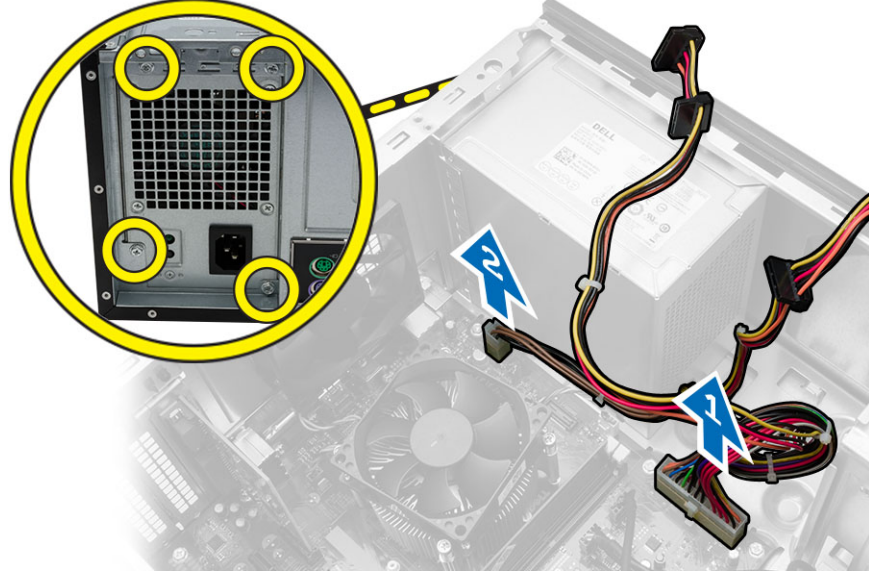
(PSU) إزالة وحدة الإمداد بالتيار

- اتبع الإجراءات الواردة في قبل العمل داخل الكمبيوتر.
- قم بإزالة:
 - الغطاء
 - إطار

3. افضل كبلات الإمداد بالتيار من لوحة النظام عن طريق الضغط على مزلاج الاحتجاز ورفعها لاعلى.

- كبل تيار لوحة النظام [1]
- كبل تيار مروحة النظام [2]

a. قم بإزالة المسامير المثبتة لوحدة الإمداد بالتيار في الكمبيوتر.



4. اتبع الخطوات التالية لإزالة وحدة الإمداد بالتيار:

- a. اضغط على لسان التحرير الأزرق الموجود بجانب الإمداد بالتيار [1].
- b. قم بإزاحة وحدة الإمداد بالتيار باتجاه الخلف، وأخرجها من الكمبيوتر.



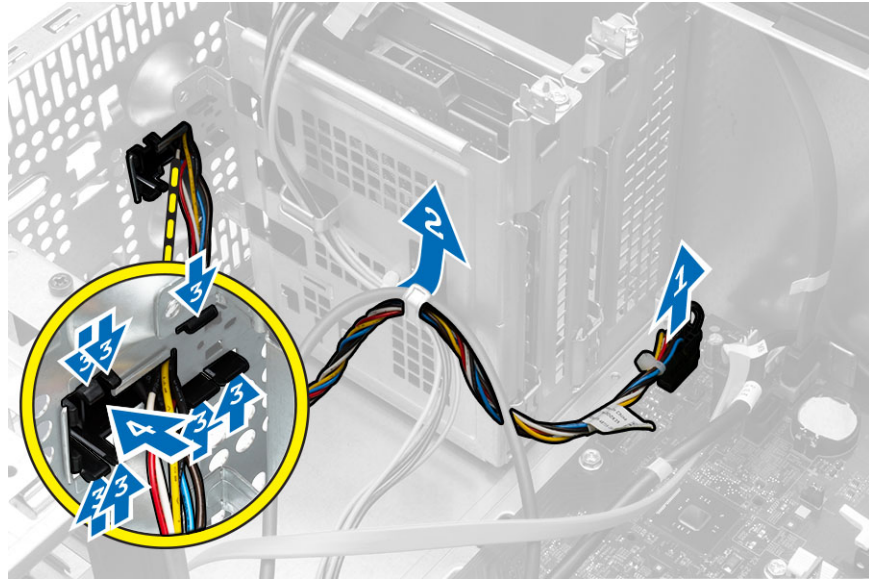
(PSU) تركيب وحدة الإمداد بالتيار

1. قم بإزاحة وحدة الإمداد بالتيار باتجاه الجزء الخلفي من الكمبيوتر حتى تستقر في مكانها.
2. أعد وضع المسامير لتثبيت وحدة الإمداد بالتيار في الكمبيوتر.
3. صل كبلات التيار بلوحة النظام.

4. تم تركيب الغطاء.
5. اتبع الإجراءات الواردة في بعد العمل داخل الكمبيوتر.

إزالة مفتاح التيار

1. اتبع الإجراءات الواردة في قبل العمل داخل الكمبيوتر.
2. قم بإزالة:
 - الغطاء
 - إطار
3. اتبع الخطوات لإزالة مفتاح التيار:
 - a. افصل كبل مفتاح التيار عن لوحة النظام [1].
 - b. اسحب كبل مفتاح التيار من مشبك الاحتجاز المعدني [2].
 - c. قم بإزالة زر التيار بالضغط على المولاجين ومخبرها إلى خارج الفتحة [3.4].

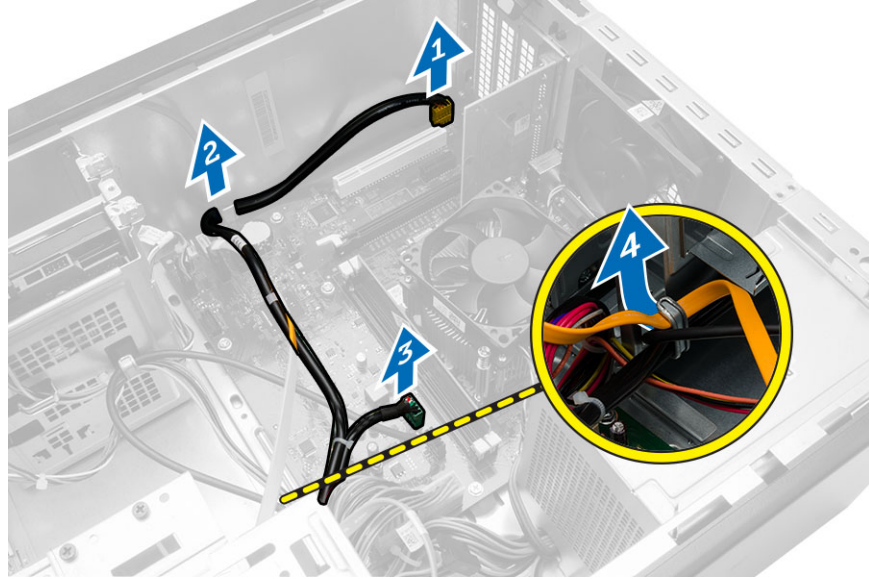


تركيب مفتاح التيار

1. أدخل كبل مفتاح التيار من خلال مقدمة الكمبيوتر.
2. ادفع زر التيار داخل الفتحة الخاصة به، ثم اضغط عليه حتى يستقر في مكانه.
3. قم بتوجيه كبل مفتاح التيار خلال المشبك المعدني.
4. قم بتوصيل كبل مفتاح التيار بلوحة النظام.
5. قم بتركيب:
 - إطار
 - الغطاء
6. اتبع الإجراءات الواردة في بعد العمل داخل الكمبيوتر.

(I/O) إزالة لوحة الإدخال/الإخراج

1. اتبع الإجراءات الواردة في قبل العمل داخل الكمبيوتر.
2. قم بإزالة:
 - الغطاء
 - إطار
3. اتبع الخطوات لإزالة كبلات لوحة I/O:
 - a. افصل كبلات لوحة I/O و FlyWire من لوحة النظام [1, 3].
 - b. اسحب الكبلات من مشابك الاحتجاز المعدنية [2, 4].



4. اتبع الخطوات لإزالة لوحة I/O:
 - a. قم بفك المسار اللولبي الذي يثبت لوحة الإدخال/الإخراج بالكمبيوتر.
 - b. قم بإزاحة لوحة I/O للخارج، وقم بإزالتها من الكمبيوتر.

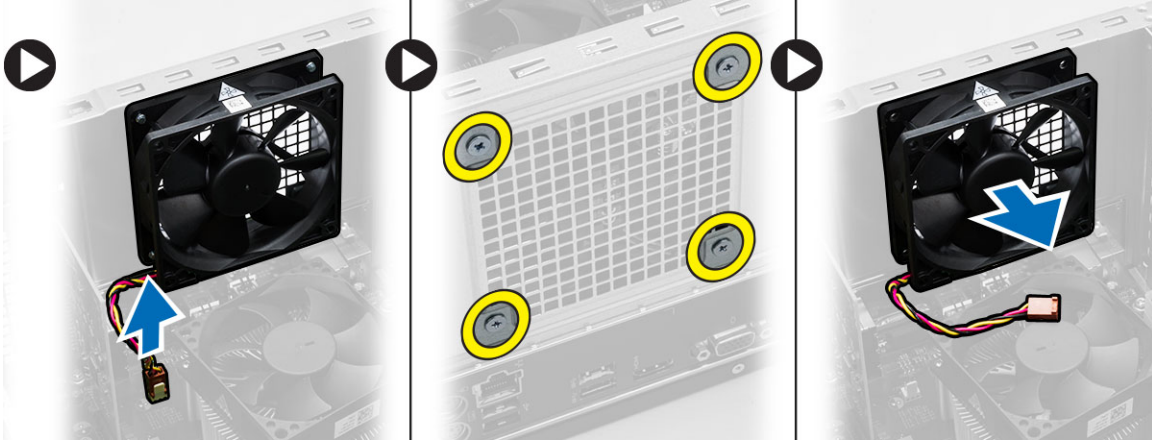


(I/O) تركيب لوحة الإدخال/الإخراج

1. قم بإزالة لوحة الإدخال/الإخراج (I/O) في الفتحة الخاصة بها في الكمبيوتر.
2. أعد وضع المسامير المثبتة للوحة I/O.
3. قم بتوجيه الكبلات من خلال المشابك المعدنية.
4. صل كبلات لوحة I/O و FlyWire بلوحة النظام.
5. قم بتركيب:
 - إطار
 - الغطاء
6. اتبع الإجراءات الواردة في بعد العمل داخل الكمبيوتر.

إزالة مروحة النظام

1. اتبع الإجراءات الواردة في قبل العمل داخل الكمبيوتر.
2. قم بإزالة الغطاء.
3. اتبع الخطوات لإزالة مروحة النظام:
 - a. افصل كبل المروحة عن لوحة النظام.
 - b. قم بفك المسامير اللولبية التي تثبت مروحة النظام بالكمبيوتر.
 - c. اضغط على مروحة النظام للداخل، وأخرجها من الكمبيوتر.

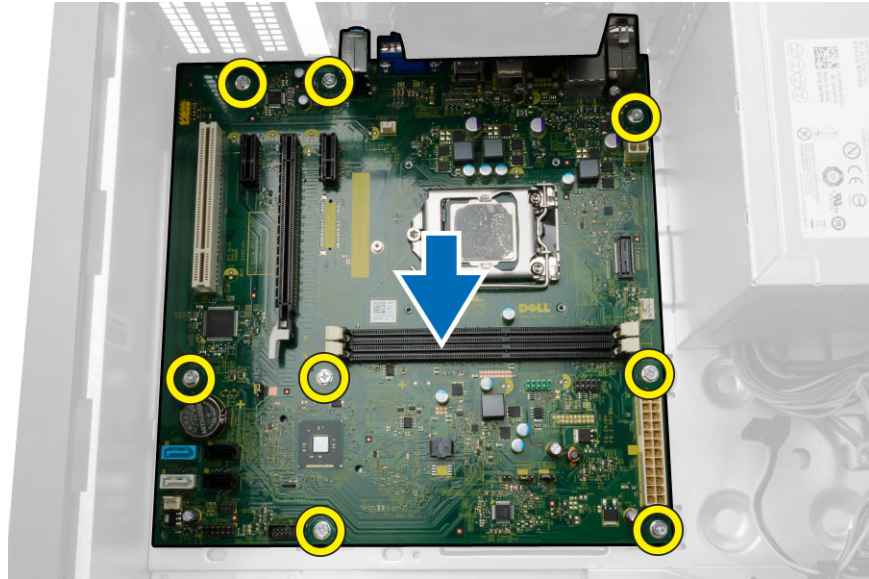


تركيب مروحة النظام

1. ضع المروحة على الكمبيوتر.
2. أعد وضع المسامير لتثبيت المروحة في الكمبيوتر.
3. قم بتوصيل كبل المروحة بلوحة النظام.
4. قم بتركيب الغطاء.
5. اتبع الإجراءات الواردة في بعد العمل داخل الكمبيوتر.

إزالة لوحة النظام

1. اتبع الإجراءات الواردة في قبل العمل داخل الكمبيوتر.
2. قم بإزالة:
 - الغطاء
 - إطار
 - محرك الأقراص الضوئية
 - محرك الأقراص الثابتة
 - وحدة امتصاص الحرارة
 - المعالج
 - الذاكرة
 - بطاقات التوسيع
 - لوحة إدخال/إخراج
3. اتبع الخطوات لإزالة لوحة النظام:
 - a. قم بفصل جميع الكابلات المتصلة بلوحة النظام وإخراجها.
 - b. قم بإزالة المسامير اللولبية التي تثبت لوحة النظام بالكمبيوتر.
 - c. قم بإزاحة لوحة النظام باتجاه مقدمة الكمبيوتر وقم بإمالة الكمبيوتر برفق بزاوية 45 درجة.
 - d. ارفع لوحة النظام، ثم اخرجها من الكمبيوتر.



تركيب لوحة النظام

1. ضع لوحة النظام داخل الكمبيوتر بزاوية 45 درجة ثم قم بإزاحتها باتجاه الجزء الخلفي من الكمبيوتر.
2. أعد تركيب المسامير اللولبية لتثبيت لوحة النظام بالكمبيوتر.
3. قم بربط جميع الكابلات وتوصيلها بلوحة النظام.

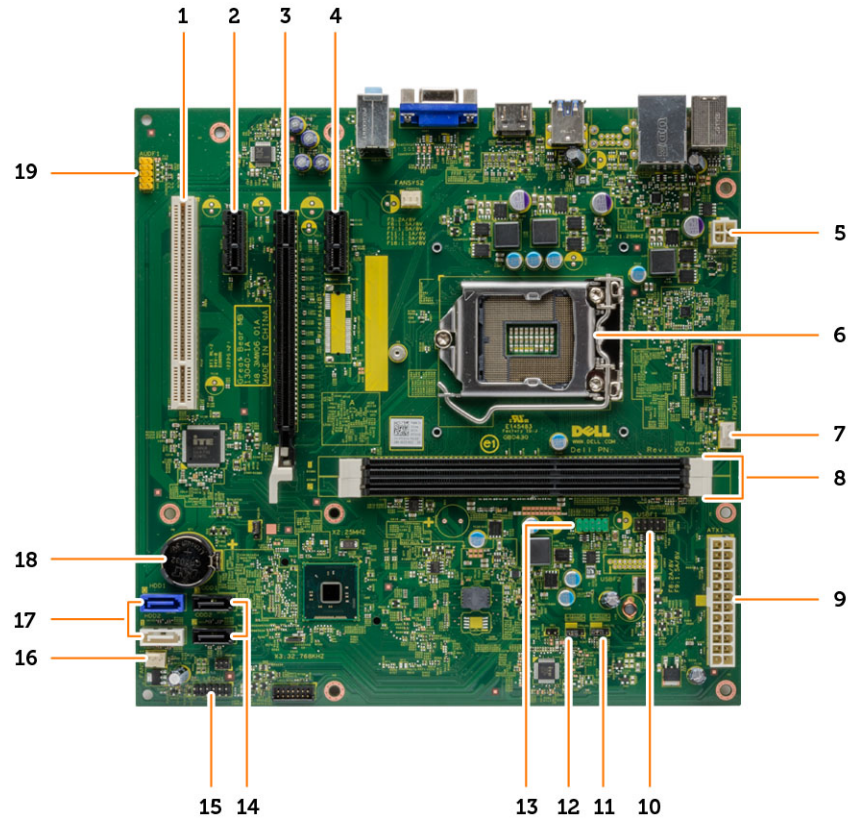
4. تم بتركيب:

- لوحة إدخال /إخراج
- الذاكرة
- بطاقات التوسيع
- المعالج
- وحدة امتصاص الحرارة
- محرك الأقراص الثابتة
- محرك الأقراص الضوئية
- إطار
- الغطاء

5. اتبع الإجراءات الواردة في بعد العمل داخل الكمبيوتر.

مكونات لوحة النظام

تعرض الصورة التالية مكونات لوحة النظام.



- | | |
|-------------------|-------------------|
| 1. موصل PCI | 2. موصل PCI x1 |
| 3. موصل PCI x16 | 4. موصل PCI x1 |
| 5. موصل تيار P2 | 6. مقبس المعالج |
| 7. موصل مروحة CPU | 8. موصلات الذاكرة |

.10	موصل وحدة قارئ البطاقة	.9	موصل تيار P1
.12	وصلة إعادة تعيين كلمة المرور	.11	وصلة إعادة ضبط ساعة الوقت الفعلي
.14	موصلات SATA	.13	موصل USB أمامي
.16	موصل مروحة النظام	.15	موصل LED الأمامي
.18	البطارية الخلفية المصغرة	.17	موصلات SATA
		.19	موصل الصوت الأمامي

3

استكشاف المشكلات الخاصة بالكمبيوتر وإصلاحها

يمكنك استكشاف مشكلات الكمبيوتر وإصلاحها باستخدام المؤشرات مثل مصابيح التشخيص. وأكواد الإشارة الصوتية، ورسائل الخطأ أثناء تشغيل الكمبيوتر.

التشخيصية للتشغيل LED رموز مصابيح

خطوات استكشاف المشكلات وإصلاحها	السبب المحتمل	حالة مصباح LED الخاص بالتشغيل
<ul style="list-style-type: none"> قم بإعادة تركيب كبل الطاقة في موصل الطاقة الموجود بمؤخرة جهاز الكمبيوتر وماخذ التيار الكهربائي. إذا كان الكمبيوتر متصلاً بشرط التيار، تأكد من توصيل شرط التيار داخل المخرج الكهربائي، وتأكد كذلك من تشغيله. أيضاً، تجاوز أجهزة الحماية ضد التيار، وأشرطة التيار، وكبلات توسيع التيار للتحقق من تشغيل الكمبيوتر بطريقة صحيحة. تأكد تشغيل مأخذ التيار الكهربائي وذلك باختباره بجهاز آخر، على سبيل المثال أحد المصابيح. 	الكمبيوتر في وضع إيقاف التشغيل أو لا يتلقى التيار.	مطفئاً
<ul style="list-style-type: none"> قم بإزالة البطاقات ثم أعد تركيبها. قم بإزالة بطاقة الرسومات ثم أعد تركيبها، إذا أمكن ذلك. تأكد من توصيل كبل التيار باللوحة الأم والمعالج. 	فشل الكمبيوتر في إكمال POST أو عطل في المعالج.	ضوء كهرماني وامض
<ul style="list-style-type: none"> اضغط على زر التشغيل لإخراج الكمبيوتر من وضع الاستعداد. تأكد أن جميع كبلات التيار متصلة بطريقة صحيحة بلوحة النظام. تأكد من توصيل كابل الطاقة الرئيسية وكابل اللوحة الامامية بإحكام بلوحة النظام. 	الكمبيوتر في وضع الاستعداد، أو الكمبيوتر يعاني من حالة غُطل، بما في ذلك مصدر الإمداد بالتيار. قضيب +5VSB الموجود في وحدة الإمداد بالتيار هو الذي يعمل بطريقة صحيحة.	كهرماني ثابت
<ul style="list-style-type: none"> إذا لم يستجيب الكمبيوتر، فقم بما يلي: تأكد أن الشاشة متصلة وقيد التشغيل. إذا كانت الشاشة متصلة وقيد التشغيل، فاستمع إلى صوت رمز الرنين. 	الكمبيوتر يعمل بكامل طاقته وهو في وضع التشغيل.	ضوء أبيض ثابت

رسائل الاخطاء التشخيصية

الوصف	رسائل الخطأ
ربما يوجد عطل في لوحة اللمس أو الماوس الخارجي. بالنسبة للماوس الخارجي، تحقق من وصلة الكبل. قم بتكبير الخيار جهاز التاشير في برنامج إعداد النظام.	عطل في الجهاز الإضافي
تأكد من كتابة الامر بشكل صحيح، وضع المسافات في أماكنها الصحيحة، واستخدم اسم مسار صحيح.	خطأ في الاثر أو في اسم الملف
حدث فشل بذاكرة التخزين المؤقت الرئيسية الداخلية بمعالج البيانات الصغير. إصلاح Dell .	التخزين المؤقت معطل بسبب حدوث غطل

رسائل الخطأ	الوصف
عطل في وحدة التحكم في محرك الأقراص المضغوطة	لا يستجيب محرك الأقراص الضوئية للأوامر من الكمبيوتر.
خطأ في البيانات	لم يتمكن محرك الأقراص الثابتة من قراءة البيانات.
مساحة الذاكرة المتاحة تقل	وحدة ذاكرة واحدة أو أكثر قد تكون تالفة، أو مثبتة بطريقة غير صحيحة. أعد تثبيت وحدات الذاكرة، وإذا لزم الأمر، استبدلها.
القرص C: فشل في التهيئة	عطل في تهيئة محرك الأقراص الثابتة. تم بتشغيل اختبارات محرك الأقراص الثابتة في "تشخيصات Dell".
محرك الأقراص غير جاهز	يحتاج التشغيل إلى وجود محرك الأقراص الثابتة داخل العلبة قبل الاستمرار. تم تركيب محرك الأقراص الثابتة في علبة محرك الأقراص الثابتة.
خطأ في قراءة بطاقة PCMCIA	لا يمكن للكمبيوتر تعريف ExpressCard. أعد إدخال البطاقة أو حاول استخدام بطاقة أخرى.
تم تغيير حجم الذاكرة الموسعة	مقدار الذاكرة المسجلة في الذاكرة الثابتة (NVRAM) لا يطابق الذاكرة المثبتة في الكمبيوتر. أعد تشغيل الكمبيوتر. في حالة ظهور الخطأ مرة أخرى، اتصل بـ Dell .
الملف الذي يجري نسخه كبير للغاية بالنسبة لمحرك الأقراص الوجهة	الملف الذي تحاول نسخه كبير للغاية بحيث لا يلائم القرص، أو القرص ممتلئ للغاية. حاول نسخ الملف إلى قرص آخر أو استخدام قرص ذو سعة أكبر.
لا يمكن أن يشغل اسم الملف على الاخرى التالية: \: / * ? < > -	لا تستخدم هذه الأحرف في أسماء الملفات.
عطل في Gate A20	قد تكون وحدة الذاكرة مفكوكة. أعد تركيب وحدات الذاكرة، وإذا لزم الأمر، استبدلها.
فشل عام	نظام التشغيل غير قادر على تنفيذ الأمر. الرسالة متبوعة عادة بمعلومات محددة. على سبيل المثال، لا يوجد ورق في الطابعة. اتخذ الإجراء الصحيح.
خطأ في تهيئة محرك الأقراص الثابتة	لا يمكن للكمبيوتر تعريف نوع محرك الأقراص. أوقف تشغيل الكمبيوتر، وقم بإزالة محرك الأقراص الثابتة، وقم بتهيئة الكمبيوتر من محرك الأقراص الضوئية. ثم أوقف تشغيل الكمبيوتر، وأعد تركيب محرك الأقراص الثابتة، وأعد تشغيل الكمبيوتر. تم بتشغيل اختبارات محرك الأقراص الثابتة في "تشخيصات Dell".
فشل جهاز التحكم في محرك الأقراص الثابتة 0	محرك الأقراص الثابتة لا يستجيب للأوامر الصادرة من الكمبيوتر. أوقف تشغيل الكمبيوتر، وقم بإزالة محرك الأقراص الثابتة، وقم بتهيئة الكمبيوتر من محرك الأقراص الضوئية. ثم أوقف تشغيل الكمبيوتر، وأعد تثبيت محرك الأقراص الثابتة، وأعد تشغيل الكمبيوتر. وفي حالة استمرار المشكلة، حاول استخدام محرك أقراص آخر. تم بتشغيل اختبارات محرك الأقراص الثابتة في تشخيصات Dell.
فشل محرك الأقراص الثابتة	محرك الأقراص الثابتة لا يستجيب للأوامر الصادرة من الكمبيوتر. أوقف تشغيل الكمبيوتر، وقم بإزالة محرك الأقراص الثابتة، وقم بتهيئة الكمبيوتر من محرك الأقراص الضوئية. ثم أوقف تشغيل الكمبيوتر، وأعد تثبيت محرك الأقراص الثابتة، وأعد تشغيل الكمبيوتر. وفي حالة استمرار المشكلة، حاول استخدام محرك أقراص آخر. تم بتشغيل اختبارات محرك الأقراص الثابتة في تشخيصات Dell.
فشل في قراءة محرك الأقراص الثابتة	قد يكون محرك الأقراص معيّنًا. أوقف تشغيل الكمبيوتر، وقم بإزالة محرك الأقراص الثابتة، وقم بتهيئة الكمبيوتر من محرك الأقراص الضوئية. ثم أوقف تشغيل الكمبيوتر، وأعد تثبيت محرك الأقراص الثابتة، وأعد تشغيل الكمبيوتر. وفي حالة استمرار المشكلة، حاول استخدام محرك أقراص آخر. تم بتشغيل اختبارات محرك الأقراص الثابتة في "تشخيصات Dell".
إدخال وسائط قابلة للتهيئة	يجاول نظام التشغيل التهيئ إلى وسائط غير قابلة للتهيئة، مثل محرك القرص المرن أو محرك الأقراص الضوئية. أدخل وسائط قابلة للتهيئة.
معلومات تهيئة غير صالحة، برجاء تشغيل برنامج إعداد النظام	لا تطابق معلومات تهيئة النظام تهيئة الأجهزة. تحدث الرسالة في غالب الأحيان بعد تركيب وحدة الذاكرة. قم بتصحيح الخيارات المناسبة في برنامج إعداد النظام.
عطل في خط ساعة لوحة المفاتيح	بالنسبة للوحات المفاتيح الخارجية، الحصى وصلة الكبل. تم بتشغيل اختبار وحدة تحكم لوحة المفاتيح في تشخيصات Dell.

رسائل الخطأ	الوصف
عطل في وحدة التحكم في لوحة المفاتيح	بالنسبة للوحات المفاتيح الخارجية، احرص وصلة الكبل. أعد تشغيل الكمبيوتر، وتجنب ملامسة لوحة المفاتيح أو الماوس أثناء روتين التمهيد. ثم بتشغيل اختبار وحدة تحكم لوحة المفاتيح في تشخيصات Dell.
عطل في كبل بيانات لوحة المفاتيح	بالنسبة للوحات المفاتيح الخارجية، احرص وصلة الكبل. ثم بتشغيل اختبار وحدة تحكم لوحة المفاتيح في تشخيصات Dell.
عطل بسبب التصاق مفاتيح لوحة المفاتيح	بالنسبة للوحات المفاتيح الخارجية، احرص وصلة الكبل. أعد تشغيل الكمبيوتر، وتجنب ملامسة لوحة المفاتيح أو المفاتيح أثناء روتين التمهيد. ثم بتشغيل اختبار التصاق المفاتيح في تشخيصات Dell.
المحتوى المرخص لا يمكن الوصول إليه في MEDIADIRECT	لا يمكن لـ Dell MediaDirect التحقق من قيود Digital Rights Management (DRM) في الملف، لذا لا يمكن تشغيل الملف.
فشل خط عنوان الذاكرة عند العنوان وقيمة توقع قيمة القراءة	قد تكون وحدة الذاكرة تالفة أو مثبتة بطريقة غير صحيحة. أعد تركيب وحدات الذاكرة، وإذا لزم الأمر، استبدلها.
خطأ في تخصيص الذاكرة	البرنامج الذي تحاول تشغيله متعارض مع نظام التشغيل، أو برنامج آخر، أو إيقاف تشغيل الكمبيوتر من خلال أداة مساعدة، انتظر لمدة 30 ثانية، ثم أعد تشغيله. حاول تشغيل البرنامج مرة أخرى. في حالة استمرار ظهور رسالة الخطأ، راجع مستندات البرنامج.
فشل منطلق كلمات الذاكرة المزوج عند العنوان وقيمة توقع قيمة القراءة	قد تكون وحدة الذاكرة تالفة أو مثبتة بطريقة غير صحيحة. أعد تركيب وحدات الذاكرة، وإذا لزم الأمر، استبدلها.
فشل منطلق الكلمات الفردية/المزوج عند العنوان وقيمة توقع قيمة القراءة	قد تكون وحدة الذاكرة تالفة أو مثبتة بطريقة غير صحيحة. أعد تركيب وحدات الذاكرة، وإذا لزم الأمر، استبدلها.
فشل قراءة/كتابة الذاكرة عند العنوان وقيمة توقع قيمة القراءة	قد تكون وحدة الذاكرة تالفة أو مثبتة بطريقة غير صحيحة. أعد تركيب وحدات الذاكرة، وإذا لزم الأمر، استبدلها.
لا يوجد جهاز تمهيد متاح	لا يمكن للكمبيوتر البحث عن محرك الأقراص الثابتة. إذا كان محرك الأقراص الثابتة هو جهاز التمهيد الخاص بك، فتأكد من تركيب المحرك وتثبيته بشكل صحيح وتنسيقه كجهاز تمهيد.
لا يوجد قطاع تمهيد على محرك الأقراص الثابتة	قد يكون نظام التشغيل غير صالح، اتصل بـ Dell .
لم تحدث مقاطعة في اختيار الموقت	توجد شريحة في لوحة النظام قد تكون معطوبة. ثم بتشغيل اختبارات تعيين النظام في تشخيصات Dell.
لا توجد مساحة كافية بالذاكرة أو الموارد غير كافية. ثم بإنهاء بعض البرامج وحاول مرة أخرى.	يوجد لديك عدد كبير جدًا من البرامج مفتوحة. أغلق جميع النوافذ وافتح البرامج التي تريد استخدامه.
لم يتم العثور على نظام التشغيل	أعد تركيب محرك الأقراص الثابتة. في حالة استمرار المشكلة، اتصل بـ Dell .
مجموع اختياري غير صحيح لذاكرة ROM (القراءة فقط) الاختيارية	حدث عطل في ذاكرة ROM (القراءة فقط) الاختيارية. اتصل بـ Dell .
القطاع غير موجود	لا يمكن لنظام التشغيل تحديد موقع أحد القطاعات على محرك الأقراص الثابتة. قد يكون هناك قطاع FAT معيب أو تالف على محرك الأقراص الثابتة. ثم بتشغيل الاداة المساعدة للتحقق من الانقطاع في Windows لمراجعة بنية الملفات على محرك الأقراص الثابتة. راجع "تعليمات ودعم Windows" للحصول على إرشادات (انقر فوق "أبدأ" < التعليمات والدعم). في حالة وجود عدد كبير تالف من القطاعات، ثم بعمل نسخة احتياطية من البيانات (إذا أمكن) ثم إعادة تهيئة محرك الأقراص الثابتة.
البحث عن أخطاء	لم يتمكن نظام التشغيل من العثور على مسار محدد على محرك الأقراص الثابتة.
عطل في إيقاف التشغيل	توجد شريحة في لوحة النظام قد تكون معطوبة. ثم بتشغيل اختبارات تعيين النظام في الاتصال بـ Dell .
ساعة تحديد الوقت فقدت الطاقة	إعدادات تهيئة النظام معطوبة. صل الكمبيوتر بمخرج للتيار الكهربائي لشحن البطارية. في حالة استمرار المشكلة، حاول استعادة البيانات بواسطة الدخول إلى برنامج إعداد النظام، ثم بإنهاء البرنامج على الفور. في حالة معاودة ظهور الرسالة، اتصل بـ Dell .

الوصف	رسائل الخطأ
البطارية الاحتياطية التي تدعم إعدادات تهيئة النظام قد تحتاج إلى إعادة شحن. ثم توصيل الكمبيوتر بمصدر للتيار الكهربائي لشحن البطارية. في حالة استمرار المشكلة، اتصل بـ Dell .	توقفت ساعة التوقيت اليومي
الوقت أو التاريخ المخزن في برنامج إعداد النظام غير مطابق لساعة النظام. ثم بتصحيح الإعدادات للخيارات التاريخ والوقت .	لم يتم ضبط الوقت، رجاء تشغيل برنامج إعداد النظام
توجد شريحة في لوحة النظام قد تكون معطوبة. ثم بتشغيل اختبارات تعيين النظام في تشخيصات Dell .	فشل عداد شريحة المؤقت 2
وحدة التحكم في لوحة المفاتيح قد تكون تالفة، أو قد تكون هناك وحدة ذاكرة مفكوكه. ثم بتشغيل اختبارات واختبار وحدة التحكم في لوحة المفاتيح في ذاكرة النظام واختبار وحدة التحكم في لوحة المفاتيح في إعداد النظام أو اتصل بـ Dell .	مقاطعة غير متوقعة في الوضع المحمي
ادخل قرصًا في المحرك وحاول مرة أخرى.	X:\ لا يمكن الوصول إليه. الجهاز غير جاهز

رسائل أخطاء النظام

الوصف	رسالة النظام
فشل الكمبيوتر في استكمال إجراءات التمهيد ثلاث مرات متتالية بسبب نفس الخطأ.	تنبيه! فشل المحاولات السابقة لتمهيد هذا النظام عند نقطة المراجعة [nnnnn]. للمساعدة على حل هذه المشكلة، الرجاء ملاحظة نقطة المراجعة هذه والاتصال بالدم الفني لشركة Dell
عطل محتمل في اللوحة الأم أو طاقة بطارية الساعة الفعلية (RTC) منخفضة.	الخطأ الاختياري لـ CMOS
تعطلت مروحة وحدة المعالجة المركزية	عطل في مروحة وحدة المعالجة المركزية
عطل في مروحة النظام	عطل في مروحة النظام
احتمال حدوث خلل في محرك الأقراص الثابتة أثناء POST	فشل محرك الأقراص الثابتة
عطل في لوحة المفاتيح أو الكبل مفكوك. إذا لم يسهم إعادة تركيب الكبل في حل المشكلة، فأعد وضع لوحة المفاتيح.	عطل لوحة المفاتيح
لا يوجد قسم قابل للتمهيد على محرك الأقراص الثابتة، أو أن كابل محرك الأقراص الثابتة غير مثبت بإحكام أو لا يوجد جهاز قابل للتمهيد.	لا يوجد جهاز تمهيد متاح
<ul style="list-style-type: none"> إذا كان محرك القرص الثابت هو جهاز التمهيد الخاص بك، فتأكد من توصيل الكبلات ومن تركيب محرك القرص وتثبيته بشكل صحيح وتنسيبه كجهاز تمهيد. ادخل إلى إعداد النظام وتأكد أن معلومات تتابع التمهيد صحيحة. 	
من المحتمل وجود عطل في إحدى رقائق لوحة النظام أو وجود خلل في اللوحة الأم.	لم تحدث مقاطعة في اختبار المؤقت
افضل جهاز USB. يحتاج جهاز USB إلى المزيد من الطاقة حتى يعمل بطريقة صحيحة. استخدام مصدر خارجي للتيار لتوصيل جهاز USB، أو في إذا كان الجهاز مزودًا بكبلي USB، فقم بتوصيل كل منها.	خطأ جهاز USB بسبب التيار العالي
خطأ S.M.A.R.T، محتمل وجود عطل في محرك الأقراص الثابتة	تنبيه - أبلغ نظام المراقبة الذاتية لمحرك الأقراص الثابتة بأن إحدى العمليات قد تجاوزت نطاق التشغيل الطبيعي. توصي Dell بأن تقوم بعمل نسخة احتياطية من البيانات بانتظام. قد لا تشير المعلومة الموجودة خارج النطاق إلى وجود مشكلة محتملة في محرك الأقراص الثابتة وقد لا تشير إلى ذلك.

إعداد النظام

نظرة عامة على إعداد النظام

يتيح لك إعداد النظام:

- تغيير معلومات تهيئة النظام بعد أن تقوم بإضافة أي أجهزة في الكمبيوتر الخاص بك أو تغييرها أو إزالتها.
- ضبط أو تغيير أي من الخيارات القابلة للتحديد من قبل المستخدم مثل كلمة المرور الخاصة بالمستخدم.
- قراءة حجم الذاكرة الحالي أو ضبط نوع محرك الأقراص الثابتة المثبت.

قبل استخدام برنامج System Setup (إعداد النظام)، يُوصى بتدوين معلومات شاشة System Setup (إعداد النظام) للرجوع إليها مستقبلاً:

⚠ تنبيه: ما لم تكن مستخدماً ممكناً للكمبيوتر، لا تتم بتغيير الإعدادات الخاصة بهذا البرنامج. بعض التغييرات يمكن أن تؤدي إلى تشغيل الكمبيوتر بطريقة غير صحيحة.

الدخول إلى إعداد النظام

1. تم بتشغيل (أو إعادة تشغيل) الكمبيوتر الخاص بك.
 2. بعد ظهور شعار Dell الأبيض، اضغط على <F2> أو <F12> في الحال.
- تظهر صفحة إعداد النظام.

📌 ملاحظة: إذا أطلت الانتظار حتى يظهر شعار نظام التشغيل، فتابع الانتظار حتى ترى سطح المكتب. ثم أوقف تشغيل الكمبيوتر وأعد تشغيله مجدداً.

خيارات إعداد النظام

الرئيسي

System Information

BIOS Version

Build Date

System Date

System Time

Service Tag

Asset Tag

معلومات المعالج

Processor Type

Processor ID

تعرض رقم موديل الكمبيوتر.

تعرض إصدار BIOS.

تعرض تاريخ إنشاء BIOS للنظام.

يعيد ضبط التاريخ الموجود في التقويم الداخلي للكمبيوتر.

يعيد ضبط الوقت الموجود في التقويم الداخلي للكمبيوتر.

يعرض علامة الخدمة الخاص بالكمبيوتر.

تعرض رمز الاصل الخاص بالكمبيوتر (في حالة توفره).

يعرض نوع المعالج.

يعرض معرف المعالج.

يعرض عدد مكونات المعالج
يعرض حجم ذاكرة التخزين المؤقتة للمعالج L1.
يعرض حجم ذاكرة التخزين المؤقتة للمعالج L2.
يعرض حجم ذاكرة التخزين المؤقتة للمعالج L3.

Processor Core Count
L1 Cache Size
L2 Cache Size
L3 Cache Size

معلومات الذاكرة

تعرض إجمالي مساحة الذاكرة على الكمبيوتر.
يعرض الذاكرة المتوفرة.
تعرض سرعة الذاكرة.
تعرض النوع والتقنية.

Memory Installed
Memory Available
Memory Speed
Memory Technology

SATA Information (معلومات محرك الأقراص SATA)

تعرض رقم الموديل وسعة محرك الأقراص الثابتة.
تعرض رقم الموديل وسعة محرك الأقراص الثابتة.
تعرض رقم الموديل وسعة محرك الأقراص الثابتة.
تعرض رقم الموديل وسعة محرك الأقراص الثابتة.

SATA 0
SATA 1
SATA 2
SATA 3

Advanced

تهيئة المعالج

الحالة الافتراضية: يمكن
الحالة الافتراضية: يمكن
الحالة الافتراضية: يمكن
الحالة الافتراضية: يمكن
الحالة الافتراضية: يمكن
الحالة الافتراضية: يمكن

تقوم بتككين أو تعطيل Multi Core.
تتميز ميزة CPUID أو تعطيلها.
تقوم بتككين أو تعطيل ميزة CPU XD.
تقوم بتككين أو تعطيل ميزة Intel Virtualization.
تقوم بتككين أو تعطيل ميزة Intel SpeedStep.
تقوم بتككين أو تعطيل تقنية Intel Turbo Boost من Intel.

Multi Core Support
Limit CPUID Value
CPU XD Support
Intel Virtualization Technology
Intel SpeedStep
Intel Turbo Boost Technology

USB Configuration

الحالة الافتراضية: يمكن
الحالة الافتراضية: يمكن

لتككين أو تعطيل منافذ USB الأمامية.
لتككين أو تعطيل منافذ USB الخلفية.

Front USB Ports
Rear USB Ports

تهيئة الأجهزة المدمجة

الحالة الافتراضية: يمكن
الحالة الافتراضية: AHCI
الحالة الافتراضية: معطلة
الحالة الافتراضية: يمكن
الحالة الافتراضية: معطلة

تقوم بتككين أو تعطيل وحدة التحكم في الصوت المدمجة.
يعرض وضع SATA
تقوم بتككين أو تعطيل تقنية Intel Multi-Display.
تقوم بتككين أو تعطيل وحدة LAN المدمجة.
تقوم بتككين أو تعطيل LAN Boot ROM المدمجة.

Onboard Audio Controller
SATA Mode
Intel Multi-Display
Onboard LAN Controller
Onboard LAN Boot ROM

التهيئة

يقوم بتككين أو تعطيل مفتاح numlock أثناء التمهيد.
يقوم بتككين أو تعطيل التحكم في التمهيد الآمن.

Numlock Key
Secure Boot Control

يُقوم بتكثيف أو تعطيل Legacy OPROM

يُقوم بتكثيف أو تعطيل عرض أخطاء لوحة المفاتيح.

يُقوم بتكثيف أو تعطيل دعم التمهيد من USB.

يحدد وضع التمهيد.

يُقوم بتكثيف أو تعطيل جهاز التمهيد.

يُقوم بتكثيف أو تعطيل جهاز التمهيد.

يُقوم بتكثيف أو تعطيل جهاز التمهيد.

يُقوم بتكثيف أو تعطيل جهاز التمهيد.

يُقوم بتكثيف أو تعطيل جهاز التمهيد.

يعرض المعلومات حول برامج تشغيل محرك الأقراص الثابتة

يعرض المعلومات حول برامج تشغيل الشبكة

تحميل Legacy OPROM

Keyboard Errors

USB Boot Support

Boot Mode

1st Boot Device

2nd Boot Device

3rd Boot Device

4th Boot Device

5th Boot Device

Hard Disk Drivers

Network Drivers

التيار

يُقوم بتكثيف أو تعطيل ميزة التنشيط بواسطة شبكة الاتصال المحلية (LAN)/شبكة الاتصال المحلية المدعومة (WLAN).

يحدد وضع استرداد AC.

يُقوم بتكثيف أو تعطيل وضع تشغيل التيار التلقائي.

التنشيط بواسطة شبكة الاتصال المحلية (LAN)/شبكة الاتصال المحلية اللاسلكية (WLAN)

AC Recovery

Auto Power On

الامان

تحدد ما إذا كانت كلمة مرور المسؤول قد تم تعيينها.

يحدد ما إذا كان قد تم تعيين كلمة مرور المستخدم.

تتيح لك إمكانية تغيير أو حذف كلمة مرور المسؤول.

يُقوم بتكثيف أو تعطيل حماية HDD.

Supervisor Password

User Password

Set Supervisor Password

HDD Protection

إنهاء

يسمح لك هذا القسم بحفظ الإعدادات الافتراضية وتجاهلها وتحميلها قبل الخروج من System Setup (إعداد النظام).

5

المواصفات

ملاحظة: قد تختلف العروض حسب المنطقة. المواصفات التالية هي فقط المطلوبة بمتضى القانون لنقلها مع الكمبيوتر. لمزيد من المعلومات المتعلقة بهيئة الكمبيوتر، اذهب إلى **Help and Support (التعليقات والدعم)** في نظام تشغيل Windows لديك، ثم حدد الخيار لعرض المعلومات المتعلقة بالكمبيوتر.

المعالج	
النوع	<ul style="list-style-type: none">Intel CeleronIntel Pentium ثنائي القلبIntel Dual Core i3 (الجيل الرابع)Intel Dual Core i5 (الجيل الرابع)Intel Dual Core i7 (الجيل الرابع)
ذاكرة تخزين مؤقت من المستوى الثالث	ما يصل إلى 8 ميجابايت
الذاكرة	
موصل وحدة الذاكرة	DIMM
سعة وحدة الذاكرة	2 ميجابايت، و4 ميجابايت، و6 ميجابايت، و8 ميجابايت، و16 ميجابايت
النوع	DDR3 سعة 1600 ميجاهرتز (غير ECC)
الحد الأدنى لسعة الذاكرة	2 ميجابايت
الحد الأقصى لسعة الذاكرة	16 ميجابايت
الفيديو	
نوع الفيديو:	رسومات Intel HD 4600
مدججة	بطاقة الرسومات PCI Express x16
منفصلة	<ul style="list-style-type: none">Nvidia GT 705Nvidia GTX 745
ذاكرة فيديو مدججة	ذاكرة النظام المشتركة
Audio	
مدججة	بطاقة صوت مدججة 5.1 فائقة الوضوح
الشبكة	
مدججة	Ethernet Realtek 10/100/1000 ميجابايت في الثانية

System Information

Intel H81	مجموعة الشرائح
8M SPI Flash ROM	شريحة (BIOS) (NVRAM)

ناقل التوسيع

سرعة الناقل:	
PCI Express	PCIe 2.0 بسرعات حتى 5.0 جيجابايت/ث
SATA	SATA Gen 3 0,1 بسرعة 6 جيجابايت/ث و SATA Gen 2 2,3 بسرعة 3 جيجابايت/ث
USB	80 ميجابايت/ث

الطاقات

Vostro 3900 سلسلة	Vostro 3800	
بطاقة واحدة كاملة الارتفاع	بطاقة واحدة نصفية الارتفاع	PCIe x16
حتى بطاقتين كاملتي الارتفاع	حتى بطاقتين نصفية الارتفاع	PCIe x1
بطاقة واحدة كاملة الارتفاع	بطاقة واحدة نصفية الارتفاع	PCI

Drives




يمكن الوصول إليها من الخارج:	
حاويات محركات أقراص مقياس 5.25 بوصة	واحد
يمكن الوصول إليها من الداخل:	
حاويات محركات الأقراص مقياس 3.5 بوصة	واحد

الموصلات الخارجية

الصوت:	
اللوحة الخلفية	الموصلات الثلاثة
اللوحة الأمامية	موصلان للوحة أمامية لساعة الرأس والميكروفون
الشبكة	موصل RJ45 واحد
:USB	
اللوحة الأمامية	• موصلان USB 2.0
اللوحة الخلفية	أربعة USB 2.0 موصلات، موصلين USB 3.0
PS 2	تستخدم لتوصيل لوحة مفاتيح أو ماوس PS 2 متوافقة
الفيديو	• موصل VGA واحد ذو 15 فتحة • موصل HDMI واحد ذو 19 سناً

مصباح التحكم والمصباح الشخصية

مصباح زر التشغيل	المصباح الابيض — يشير المصباح الابيض الثابت إلى حالة تشغيل التيار.
مصباح نشاط محرك الاقراص	مصباح كهربائي — يشير الضوء الكهربائي الثابت إلى حالة السكون/الاستعداد للكمبيوتر، يشير الضوء الكهربائي الوامض إلى وجود مشكلة في لوحة النظام. المصباح الابيض - يشير المصباح الابيض الوامض إلى أن الكمبيوتر يقرأ البيانات أو يقوم بكتابتها من وإلى محرك الاقراص الثابتة.

التيار	Vostro 3800	سلسلة Vostro 3900
البطارية الخلية المصغرة	بطارية ليثيوم خلية مصغرة CR2032 بجهد 3 فولت	بطارية ليثيوم خلية مصغرة CR2032 بجهد 3 فولت
جهد الإدخال	90 فولت تيار متردد - 132 فولت تيار متردد / 180 فولت تيار متردد - 264 فولت تيار متردد	180 فولت تيار متردد - 264 فولت تيار متردد
تردد الإدخال	من 50 هرتز إلى 60 هرتز	من 50 هرتز إلى 60 هرتز
القدرة الكهربائية بالوات	250 وات	300 وات
تيار الإدخال	8.00 أمبير / 4.00 أمبير	4.50 أمبير
 ملاحظة: Vostro V 3800: إجمالي خرج التيار من +5 فولت و+3.30 فولت لا يمكن أن يتجاوز 75 وات		
 ملاحظة: Vostro V 3900: إجمالي خرج التيار من +5 فولت و+3.30 فولت لا يمكن أن يتجاوز 90 وات		
الحد الأقصى لتبديد الحرارة	853 وحدة حرارية بريطانية/ساعة	1024 وحدة حرارية بريطانية/ساعة
 ملاحظة: يتم حساب الفقد الحراري باستخدام معدل الجهد الكهربائي لمصدر الطاقة بالوات.		

المواصفات المادية

:Vostro 3800

الارتفاع	380 م (14.96 بوصة)
العرض	102 م (4.01 بوصة)
العمق	433.1 م (17.05 بوصة)
الوزن (الحد الأدنى)	7.2 كجم (15.87 رطل)

:Vostro 3900 سلسلة

الارتفاع	380 م (14.96 بوصة)
العرض	175 ملم (6.88 بوصة)
العمق	436.3 م (17.17 بوصة)
الوزن (الحد الأدنى)	8.5 كجم (18.73 رطل)

المصائص البيئية

درجة الحرارة:

من 10 إلى 35 درجة مئوية (من 50 إلى 95 درجة فهرنهايت)

عدد التشغيل


من -40 درجات مئوية إلى 65 درجة مئوية (من -40 درجة فهرنهايت إلى 149 درجة فهرنهايت)

التخزين

من 20% إلى 80% (بلا تكاثف)

الرطوبة النسبية

الارتفاع عن سطح البحر:

ملاحظة: V 3800 و V 3900 يلبي متطلبات الارتفاع الرأسي China  5000 m

من -15.20 م إلى 3048 م (من -50 قدم إلى 10000 قدم)

عدد التشغيل

من -15.20 م إلى 10668 م (من -50 قدم إلى 35000 قدم)


التخزين

G1 كما يحدده معيار ISA-S71.04-1985

مستوى الأوساخ العالقة

6

Dell الاتصال بشركة

 **ملاحظة:** إذا لم يكن لديك اتصال نشط بالإنترنت، فيمكنك العثور على معلومات الاتصال على فاتورة الشراء الخاصة بك أو إيصال الشحن أو الفاتورة أو كتيب منتج Dell.

توفر Dell العديد من خيارات الدعم والخدمة القائمة على الهاتف والإنترنت. يختلف التوفر حسب البلد والمنتج، وقد لا تتوفر بعض الخدمات في منطقتك. للاتصال بشركة Dell للاستفسار عن مسائل تتعلق بالمبيعات أو الدعم الفني أو خدمة العملاء:

1. تفصل بزيارة الموقع dell.com/support
2. حدد فئة الدعم.
3. تحقق من دولتك أو منطقتك في القائمة المنسدلة (اختيار دولة/منطقة) في الجزء العلوي من الصفحة.
4. حدد الخدمة الملائمة أو ارتباط الدعم وفقاً لاحتياجاتك.